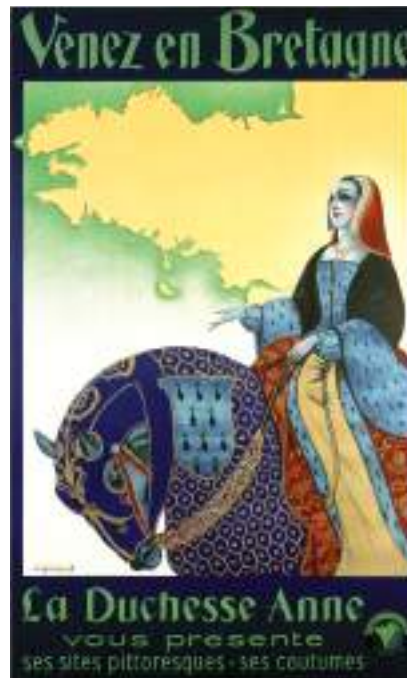


ICÔNE TOURISTIQUE

Venez en Bretagne

André Galland
Affiche
1^{ère} moitié du 20^e siècle



Sur cette affiche touristique, Anne de Bretagne porte un costume moyenâgeux et monte un cheval couvert d'un caparaçon bleu et doré. La duchesse est facilement reconnaissable à sa coiffe et à la fourrure d'hermine qui borde son manteau. L'affiche fait référence au tour de Bretagne (*Tro Breizh*) qu'Anne a accompli en 1505, visitant les principales villes de son duché et les lieux de pèlerinage bretons. Jouant sur les stéréotypes, la publicité s'empare d'une figure historique emblématique pour vanter les atouts de la Bretagne, à une époque où le transport en chemin de fer et les séjours en villégiature se développent. L'utilisation de son image a posteriori renforce le mythe.

REPÈRE PARCOURS

5

DUCHESSÉ POPULAIRE



« C'était Anne de Bretagne
Avec des sabots
Revenant de ses domaines
En sabots mirlitontaine
Ah, ah, ah
Vivent les sabots de bois ! »

La duchesse Anne et ses sabots

Chanson sur feuille volante
Rennes, 1880

Vendues à la feuille ou en recueil, les chansons populaires imprimées diffusent les faits divers et participent à la construction d'une mémoire collective. Cette feuille volante véhicule l'image de la bonne duchesse Anne, noble dame en sabots. Nous sommes loin du quotidien d'Anne de Bretagne à la Cour ! Chantée sur le même air que « En passant par la Lorraine », l'origine bretonne de cette chanson est attestée par une version plus ancienne « En revenant de Rennes ». Elle a longtemps animé les dîners celtiques à Paris qui réunissaient de nombreuses personnalités bretonnes.

REPÈRE PARCOURS

6

IMAGE DE MARQUE

Bouteille de bière Duchesse Anne, bière blonde pure malt

Brasserie Lancelot
Le Roc Saint André, 2013



Un abus d'alcool est dangereux pour la santé, à consommer avec modération.

Sur l'étiquette, Anne de Bretagne, reine de France et duchesse de Bretagne, est représentée en buste, inscrit dans un médaillon sur fond de lys et d'hermine. Avec la création de la bière *Duchesse Anne* en 1996, la brasserie Lancelot choisit le personnage historique le plus célèbre de Bretagne. Figure emblématique, Anne de Bretagne est utilisée régulièrement à des fins commerciales. Cela participe à la popularité du personnage mais aussi au succès du produit ! *Bonnets Rouges*, *Blanche Hermine*, *Telemn Du*, les références à la Bretagne historique ou légendaire sont présentes sur la majorité des bières produites par la brasserie Lancelot. Elle fait ainsi de la forte identité culturelle de la région son image de marque.

REPÈRE PARCOURS

7

MUSE BRETONNE



Anne de Bretagne

Ronan Caouissin dit
Ronan Caerleon
Disque 33 tours
Keltia, 1950

La vie d'Anne de Bretagne est mise en dialogue et incarnée par des comédiens dans cette œuvre enregistrée sur 33 tours. Cette création théâtrale et musicale est réalisée par Ronan Caerleon avec la participation de son frère Herry Caouissin, tous deux connus pour leur militantisme et leur défense de la culture bretonne. *Anne de Bretagne* est inspirée par une série de chroniques hétéroclites écrites aux 18^e et 19^e siècles, notamment celles de Camille Le Mercier D'Erme, poète, historien et fondateur du Parti nationaliste breton en 1911. La figure d'Anne de Bretagne sert la cause des séparatistes bretons.

REPÈRE PARCOURS

8

EMBLÈME POLITIQUE



Billet en lur

Bank Broadel Breizh
1992

Ce billet de 5 lur, à l'effigie d'Anne de Bretagne, reprend son portrait le plus célèbre effectué en 1508 par Jean Bourdichon. Ancienne unité de compte du duché de Bretagne, le lur réapparaît à partir de 1992 sous la forme de huit billets lors de la fête de la langue bretonne à Spézet (Finistère). Pendant deux jours, le lur a valeur de monnaie d'échange, un lur égalant un franc. De même qu'Anne de Bretagne a fait battre monnaie pendant son court veuvage, la Bank Broadel Breizh offre aux festivaliers une liberté économique en émettant des billets. Le temps de ces festivités, qui mettent à l'honneur la culture bretonne, la Bretagne se rêve indépendante, sous l'égide de celle qui fut deux fois reine... de France.

REPÈRE PARCOURS

9



L'HÉRITAGE D'ANNE DE BRETAGNE

DANS LES COLLECTIONS DU MUSÉE



Pour compléter votre visite au musée de Bretagne, des visites commentées thématiques sont proposées les vendredis, samedis et dimanches à 17h. Avec les applications PlaceLink et Guidigo, le parcours « L'héritage d'Anne de Bretagne » est directement accessible sur votre smartphone (iOS et Android).

Retrouvez toute la programmation culturelle du musée sur www.musee-bretagne.fr



#MuseeBZH

Musée Bretagne - Les Champs Libres
10 cours des Alliés - 35000 Rennes
Tél. 02 23 40 66 00

L'HÉRITAGE D'ANNE DE BRETAGNE

Fille de François II et de Marguerite de Foix, Anne de Bretagne est née à Nantes en 1477. Duchesse de Bretagne à 11 ans, deux fois reine de France, elle se marie successivement avec Charles VIII (1491) et Louis XII (1499).

Son destin est exceptionnel. Elle s'éteint le 9 janvier 1514 à Blois. Réutilisée par les celtomanes du 19^e siècle, sa figure bascule alors dans le légendaire. Elle demeure encore aujourd'hui le personnage historique préféré des Bretons.

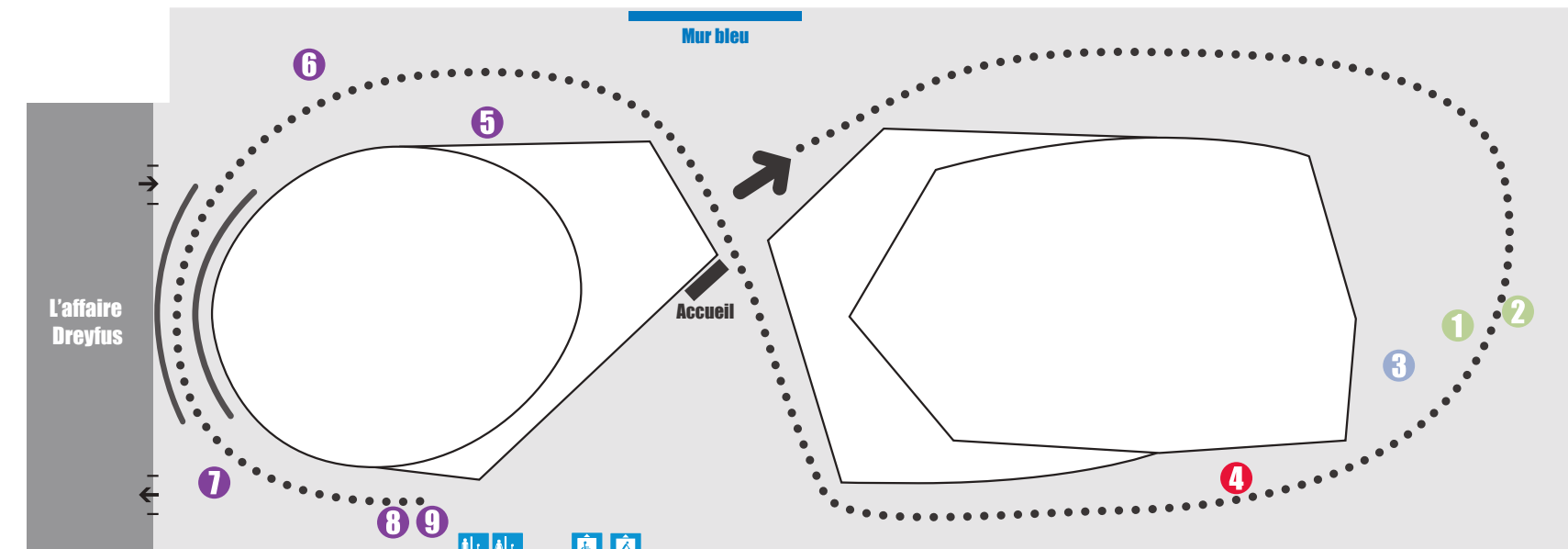
Ce parcours dans les collections du musée de Bretagne, entre réalité et mythe, vous entraîne sur les pas de la « duchesse en sabots ».



PARCOURS D'EXPOSITION

➔ Sens de la visite

- Moyen Âge (5^e-15^e siècles)
- Ancien Régime (16^e-18^e siècles)
- Révolution française (1789-1800)
- Bretagne des 19^e et 20^e siècles
- Bretagne contemporaine (1950 - 21^e siècle)



- 1 Monnaie en or d'Anne de Bretagne dite cadière
- 2 Gisant de Jacques ou de son frère Jean Guibé
- 3 Vue intérieure de la salle des États de Bretagne
- 4 Carte de Bretagne divisée en cinq départements
- 5 Venez en Bretagne (Affiche)

- 6 La duchesse Anne et ses sabots (Chanson)
- 7 Bouteille de bière Duchesse Anne
- 8 Anne de Bretagne (Disque 33 tours)
- 9 Billet en lur

REINE ET DUCHESSE



Monnaie en or d'Anne de Bretagne dite cadière

D'après un dessin de Jean Bourdichon
Nantes, 1498

Sur cette pièce en or, Anne de Bretagne est assise en majesté sur un trône appelé « cadière ». Les épaules recouvertes d'un manteau moucheté d'hermines et de fleurs de lys, elle tient un sceptre dans la main, une épée dans l'autre et sa tête est ceinte d'une couronne.

En 1498, Charles VIII, roi de France et époux d'Anne de Bretagne, meurt. Veuve, Anne redevient duchesse. L'une de ses premières décisions est de faire battre monnaie pour affirmer son autorité sur le duché. L'inscription en latin qui borde la monnaie en témoigne : « Anne, par la grâce de Dieu, reine des Français et duchesse de Bretagne ». C'est pourtant un privilège réservé aux rois !



REPÈRE PARCOURS

1

BRETONS À LA COUR



Gisant de Jacques ou de son frère Jean Guibé

Marbre sculpté
Première moitié du 16^e siècle
Rennes, cathédrale Saint-Pierre

Jacques et Jean Guibé ont occupé de hautes fonctions militaires dans le duché de Bretagne. Jacques a été capitaine de la maison de la duchesse Anne vers 1508. Ce gisant, statue funéraire d'un personnage couché, témoigne de la puissance de cette famille. L'homme, vêtu de ses vêtements militaires, est entouré de son épée et de ses armoiries. Le coussin brodé sur lequel repose sa tête est soulevé par trois anges, tandis qu'à ses pieds veille un lion, symbole de force et de courage. L'usage du marbre, le soin accordé au rendu des étoffes et la toque révèlent l'influence de l'art italien à la cour bretonne.



REPÈRE PARCOURS

2

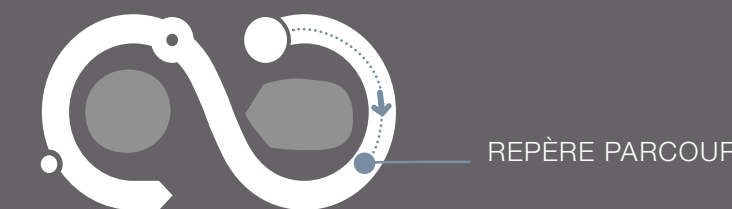
HÉRITAGE POLITIQUE



Vue intérieure de la salle des États de Bretagne

Antoine Henon
Estampe
Nantes, 1764

Supprimés en 1488 après la défaite bretonne de Saint-Aubin-du-Cormier, les États de Bretagne sont recréés dix ans plus tard par Anne de Bretagne. Ils survivront à sa mort et au rattachement à la France en 1532. Sur cette gravure, les hermines et le blason attestent qu'il s'agit des États de Bretagne. Une assemblée d'hommes délibère dans la grande salle du couvent des Jacobins à Nantes. Avec près de 900 représentants, contre 60 pour le clergé et 42 pour le tiers état, les nobles (à gauche de l'estampe) sont majoritaires. Les trois ordres de l'Ancien Régime sont réunis pour protéger les privilèges fiscaux de l'ancien duché. Et contrairement à une idée répandue, la gratuité des voies rapides n'a jamais fait partie de ces privilèges, elle ne doit donc rien à la « duchesse en sabots » !



REPÈRE PARCOURS

3

DU DUCHÉ À LA RÉGION



Carte de Bretagne divisée en cinq départements

Gravure au burin, lavis
Éditions Jean, Paris, 1799-1800 (an VIII)

À la création des départements, la province bretonne ne disparaît pas tout à fait car les limites administratives de la région épousent les contours de l'ancien duché d'Anne de Bretagne.

Cette carte administrative fait état du découpage territorial de 1789 en départements, municipalités, cantons et districts. La Bretagne est la seule région à conserver ses anciennes frontières. Cinq départements, dont l'actuelle Loire-Atlantique, constituent alors la Bretagne. Ce n'est qu'en 1941, sur décision du gouvernement de Vichy, que la Loire-Atlantique rejoint les Pays de la Loire donnant naissance à deux Bretagne : l'une historique, l'autre administrative.



REPÈRE PARCOURS

4